

ZOFIA PAWŁOWSKA



## **BEZPIECZEŃSTWO I HIGIENA PRACY WYKONYWANEJ ZA POŚREDNICTWEM PLATFORM CYFROWYCH**

***MATERIAŁY INFORMACYJNE***

Zrealizowano w ramach VI etapu programu wieloletniego pn. „Rządowy Program Poprawy Bezpieczeństwa i Warunków Pracy”, finansowanego w zakresie zadań służb państwowych ze środków Ministerstwa Rodziny, Pracy i Polityki Społecznej.

Zadanie nr 2.ZS.03,



pt. Badanie warunków pracy w gospodarce platformowej

*Koordinator Programu: Centralny Instytut Ochrony Pracy – Państwowy Instytut Badawczy*

Projekt okładki: Kamil Jach

Opracowanie redakcyjne: Kamil Jach

Opracowanie graficzne: Jolanta Maj, Cezary Szymański

Zdjęcie na I okładce: krakenimages/Freepik.com

**CIOP**  **PIB** **75** LAT



© Copyright by Centralny Instytut Ochrony Pracy – Państwowy Instytut Badawczy

Warszawa 2025

Centralny Instytut Ochrony Pracy – Państwowy Instytut Badawczy

ul. Czerniakowska 16,

00-701 Warszawa

tel. (22) 623 36 98,

[www.ciop.pl](http://www.ciop.pl)

# SPIS TREŚCI

WSTĘP .....	4
ZAGROŻENIA ZWIĄZANE Z ZARZĄDZANIEM ALGORYTMICZNYM .....	5
<i>Przejrzystość w zarządzaniu algorytmicznym</i>	
– zasady przetwarzania danych osobowych przez platformę .....	5
<i>Przejrzystość w zarządzaniu algorytmicznym</i>	
– informowanie o monitorowaniu pracy i podejmowanych przez algorytmy decyzjach .....	7
<i>Nadzór człowieka nad algorytmami – komunikowanie się z przedstawicielami platformy</i>	9
PSYCHOSPOŁECZNE CZYNNIKI RYZYKA W PRACY WYKONYWANEJ ZA POŚREDNICTWEM PLATFORM CYFROWYCH .....	11
CZYNNIKI RYZYKA W MATERIALNYM ŚRODOWISKU PRACY ZWIĄZANE Z RODZAJEM PRACY WYKONYWANEJ ZA POŚREDNICTWEM PLATFORM CYFROWYCH .....	14
ZMĘCZENIE ZWIĄZANE Z PRACĄ PLATFORMOWĄ .....	17
PODSUMOWANIE .....	19

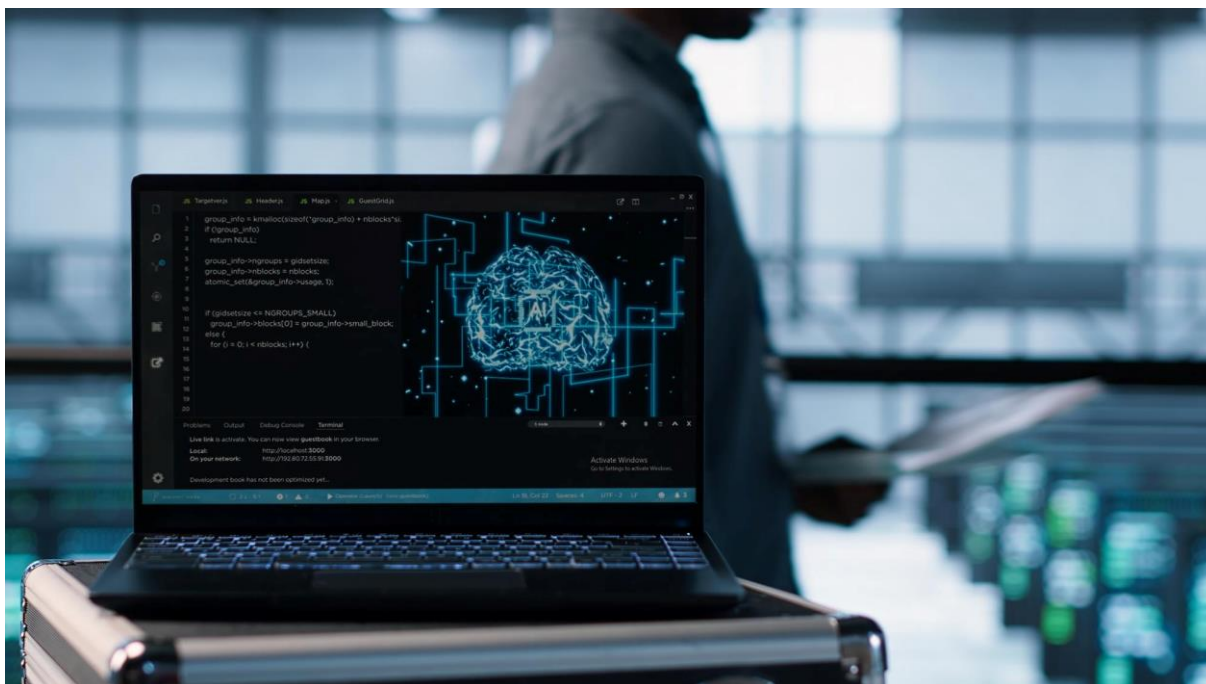
## WSTĘP

W poniższej publikacji scharakteryzowano zagrożenia i problemy związane z pracą wykonywaną za pośrednictwem platform cyfrowych (zwaną też pracą platformową), które mogą stwarzać lub zwiększać ryzyko dla bezpieczeństwa i zdrowia osób związanych z tym sektorem usług. Szczególną uwagę zwrócono na następujące zagrożenia i problemy:

- zarządzanie algorytmiczne, a w szczególności jego przejrzystość, która wymaga informowania o zasadach przetwarzania danych osobowych przez platformę oraz monitorowaniu pracy i podejmowanych przez algorytmy decyzjach;
- nadzór człowieka nad algorytmami – komunikowanie się z przedstawicielami platformy;
- psychospołeczne czynniki ryzyka w pracy wykonywanej za pośrednictwem platform cyfrowych;
- czynniki ryzyka w materialnym środowisku pracy związane z rodzajem pracy wykonywanej za pośrednictwem platform cyfrowych;
- zmęczenie związane z pracą platformową.

W odniesieniu do każdego z tych zagrożeń/problemów przedstawiono informacje na temat ryzyka związanego z ich występowaniem oraz zasady ograniczania tego ryzyka, a także pytania, które ułatwiają jego ocenianie.

# ZAGROŻENIA ZWIĄZANE Z ZARZĄDZANIEM ALGORYTMICZNYM



Fot. DC Studio/Freepik.com

## ***Przejrzystość w zarządzaniu algorytmicznym – zasady przetwarzania danych osobowych przez platformę***

### **PROBLEMY:**

Przetwarzanie danych osobowych za pomocą zautomatyzowanych systemów monitorujących lub zautomatyzowanych systemów decyzyjnych, stosowanych przez cyfrowe platformy pracy, może powodować ryzyko naruszenia praw i wolności osób wykonujących pracę za ich pośrednictwem.

*Z badań przeprowadzonych w 2024 roku wynika, że tylko 59% pracujących za pośrednictwem platform cyfrowych i 62% pracujących w terenie jest informowanych o danych, które platforma gromadzi na ich temat.*

## JAK OGRANICZYĆ RYZYKO?

Zgodnie z dyrektywą w sprawie poprawy warunków pracy za pośrednictwem platform cyfrowych, **podmioty te nie mogą przetwarzać danych osobowych osób wykonujących taką pracę za pomocą zautomatyzowanych systemów monitorujących lub zautomatyzowanych systemów decyzyjnych.**

**Wymaganie to dotyczy w szczególności** przetwarzania danych dotyczących:

- **stanu emocjonalnego lub psychicznego** podczas wykonywania pracy;
- **prywatnych rozmów**, również tych prowadzonych z innymi osobami pracującymi za pośrednictwem platform;
- **pochodzenia rasowego lub etnicznego, statusu migracyjnego, poglądów politycznych, przekonań religijnych lub światopoglądowych, niepełnosprawności, stanu zdrowia**, przynależności do związków zawodowych, życia seksualnego lub orientacji seksualnej;
- **cech fizycznych, fizjologicznych lub behawioralnych** osoby fizycznej oraz innych danych biometrycznych, które umożliwiają lub potwierdzają jednoznaczną identyfikację tej osoby.

**Dane osobowe nie mogą być:**

- **gromadzone wówczas, gdy osoba wykonująca pracę za pośrednictwem platform nie oferuje ani nie wykonuje takiej pracy;**
- **przetwarzane w celu przewidywania korzystania z praw podstawowych**, w tym wolności stowarzyszania się, prawa do rokowań i działań zbiorowych lub prawa do informacji i konsultacji.

<b>Czy wiesz?</b>	<ul style="list-style-type: none"><li>▪ <b>Jakie dotyczące Ciebie informacje są gromadzone przez platformę?</b></li><li>▪ <b>W jakim celu dotyczące Ciebie informacje są wykorzystywane przez platformę?</b></li></ul>
-------------------	--

## **Przejrzystość w zarządzaniu algorytmicznym – informowanie o monitorowaniu pracy i podejmowanych przez algorytmy decyzjach**

### **RYZIKO:**

Osoby wykonujące pracę za pośrednictwem platform cyfrowych podlegają zarządzaniu algorytmicznemu i często nie mają dostępu do informacji o tym, jak działają algorytmy, w jaki sposób ich praca jest przez nie monitorowana i jak ich zachowanie wpływa na decyzje podejmowane przez algorytmy. Ponadto często nie znają one powodów tych decyzji, nie mają możliwości uzyskania na ten temat wyjaśnień, ani omówienia ich skutków z osobą kontaktową, czy nawet zakwestionowania ich, a więc nie mogą domagać się ich korekty lub, w stosownym przypadku, dochodzić roszczeń. Może to powodować niepokój i stres, a także wpływać na nadmierną intensyfikację pracy.

*Z badań przeprowadzonych w 2024 roku wynika, że:*

- *Tylko 34% osób pracujących za pośrednictwem platform on-line i 32% pracujących w terenie jest informowanych o zasadach oceny ich pracy.*
- *Tylko 40% pracujących za pośrednictwem platform on-line i 36% pracujących w terenie jest informowanych o wynikach oceny,*
- *ok. ¼ pracujących za pośrednictwem platform on-line i 29% pracujących w terenie stwierdza, że w przypadku niskich ocen można stracić możliwość pozyskania nowych zleceń pracy i tylko niewielu więcej, że oceny wpływają na możliwość uzyskania zleceń w dogodnych terminach;*
- *38% pracujących za pośrednictwem platform może skontaktować się z platformą w przypadku niesprawiedliwej oceny.*

## JAK OGRANICZYĆ RYZYKO?

Zgodnie z dyrektywą w sprawie poprawy warunków pracy za pośrednictwem platform pracujący za pośrednictwem platform cyfrowych powinni otrzymywać informacje na temat sposobów monitorowania i oceniania ich pracy i zasad podejmowania decyzji jej dotyczących.

Informacje te dotyczą w szczególności:

- danych i działań, które są monitorowane, nadzorowane lub oceniane przez zautomatyzowane systemy;
- celów i sposobów monitorowania;
- rodzaju podejmowanych decyzji oraz danych wykorzystywanych w celu ich podjęcia;
- powodów podjęcia decyzji o ograniczeniu, zawieszeniu lub usunięciu konta osoby wykonującej pracę za pośrednictwem platform, o odmowie wypłaty wynagrodzenia za pracę przez nią wykonaną.

Informacje te powinny być przekazywane:

- w pisemnym dokumencie, który może mieć formę elektroniczną.
- w przejrzystej, zrozumiałej i łatwo dostępnej formie, z użyciem jasnego i prostego języka;
- najpóźniej pierwszego dnia pracy;
- przed wprowadzeniem zmian mających wpływ na warunki pracy, organizację pracy lub monitorowanie wyników pracy;
- w dowolnym momencie, na żądanie osoby pracującej.

<b>Czy wiesz?</b>	<ul style="list-style-type: none"><li>▪ <b>Jakie dotyczące Ciebie informacje są gromadzone przez platformę?</b></li><li>▪ <b><i>Jakie działania są monitorowane podczas wykonywania pracy na rzecz platformy?</i></b></li><li>▪ <b><i>W jaki sposób te działania są monitorowane?</i></b></li><li>▪ <b><i>Jak są wykorzystywane dane zbierane przez platformę podczas monitorowania?</i></b></li><li>▪ <b><i>Jakie są zasady oceniania Twojej pracy?</i></b></li><li>▪ <b><i>Jakie są zasady podejmowania decyzji dotyczących pracy za pośrednictwem platformy, w szczególności takich, jak przydziały pracy i wynagrodzenie za pracę?</i></b></li><li>▪ <b><i>Jakie są zasady podejmowania decyzji dotyczących ograniczenia, zawieszenia lub usunięcia konta, a tym samym uniemożliwienia dostępu do pracy na platformie?</i></b></li></ul>
-------------------	--

## ***Nadzór człowieka nad algorytmami – komunikowanie się z przedstawicielami platformy***

### **RYZYKO:**

Osoby wykonujące pracę za pośrednictwem platform cyfrowych często nie mają dostępu do informacji o tym, jak działają algorytmy wykorzystywane w procesach zarządzania algorytmicznego i nie znają powodów decyzji podejmowanych lub wspieranych przez te algorytmy. Często nie mają one również możliwości uzyskania wyjaśnień i omówienia tych decyzji z osobą kontaktową i domagania się ich skorygowania lub dochodzenia roszczeń. Taka sytuacja może powodować niepokój i stres.

Z badań przeprowadzonych w 2024 roku wynika, że:

- *niewiele ponad 30% osób wykonujących pracę za pośrednictwem platform może skontaktować się przedstawicielem platformy w celu skorygowania niesprawiedliwej oceny,*
- *mniej niż 60% osób wykonujących pracę za pośrednictwem platform w terenie może skontaktować się przedstawicielem platformy w przypadku problemów.*

## **JAK OGRANICZYĆ RYZYKO?**

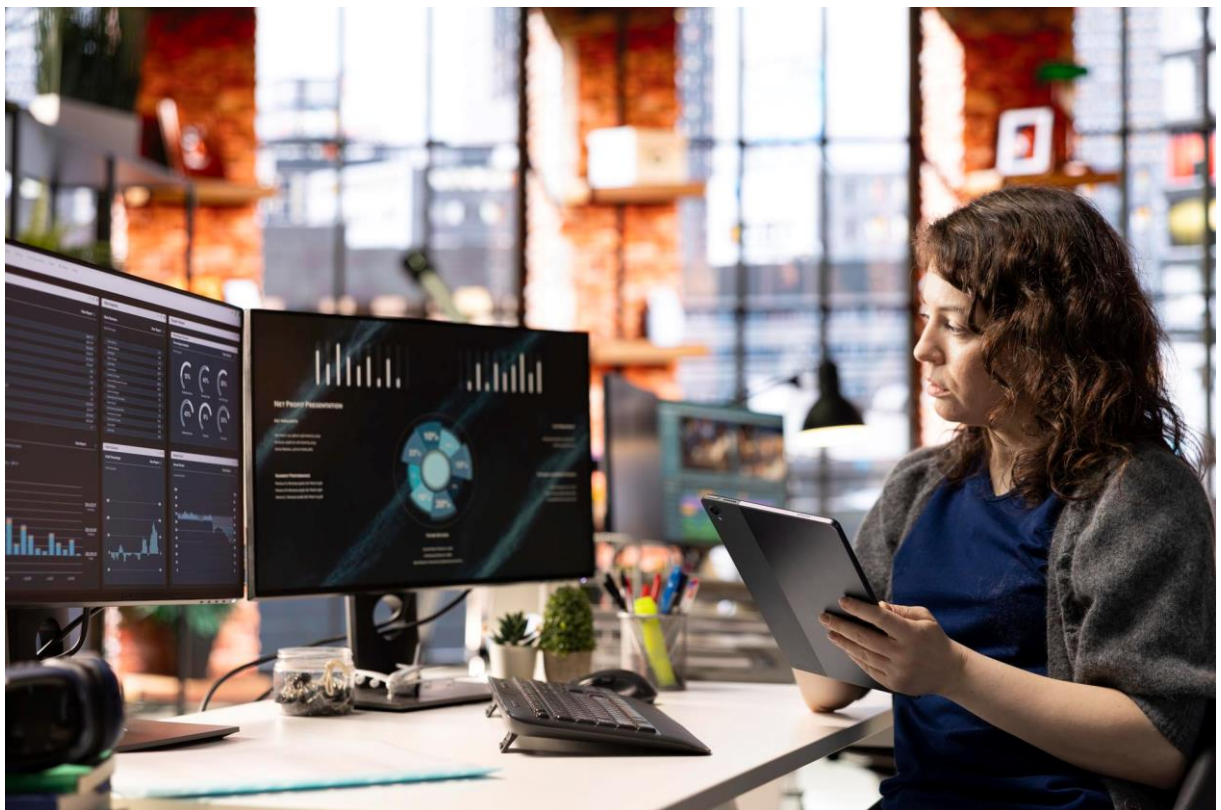
Zgodnie z dyrektywą w sprawie poprawy warunków pracy za pośrednictwem platform:

- każda decyzja o ograniczeniu, zawieszeniu lub rozwiązaniu stosunku umownego lub o ograniczeniu, zawieszeniu lub usunięciu konta osoby wykonującej pracę za pośrednictwem platform lub każda inna decyzja powodująca podobne skutki musi być podejmowana przez człowieka;
- osoby wykonujące pracę za pośrednictwem platform cyfrowych mają prawo bez zbędnej zwłoki uzyskać od cyfrowej platformy pracy wyjaśnienia (w formie ustnej lub pisemnej) dotyczące decyzji podjętej lub wspieranej przez zautomatyzowany system decyzyjny. Wyjaśnienia przedstawia się w sposób przejrzysty i zrozumiały, jasnym i prostym językiem;
- **osobom wykonującym pracę za pośrednictwem platform cyfrowych należy zapewnić dostęp do osoby kontaktowej wyznaczonej przez cyfrową platformę pracy do omawiania i wyjaśniania faktów, okoliczności i powodów, które doprowadziły do podjęcia dotyczących ich decyzji.**

**Czy wiesz?**

- **Jak skontaktować się z platformą w celu uzyskania wyjaśnień dotyczących niesprawiedliwej oceny i jej skorygowania?**
- **Jak skontaktować się z przedstawicielem platformy w celu wyjaśnienia okoliczności i powodów podjęcia decyzji dotyczącej zawieszenia lub usunięcia konta, wstrzymania wynagrodzenia lub innych spraw dotyczących Twojej pracy?**
- **Jak skontaktować się z platformą w razie problemów związanych z wykonaniem pracy?**

## **PSYCHOSPOŁECZNE CZYNNIKI RYZYKA W PRACY WYKONYWANEJ ZA POŚREDNICTWEM PLATFORM CYFROWYCH**



*Fot. DC Studio/Freepik.com*

## PROBLEMY:

Psychospołeczne czynniki ryzyka w pracy wykonywanej za pośrednictwem platform cyfrowych są związane zarówno z charakterem wykonywanej pracy, jak i funkcjonowaniem platformy, za pośrednictwem której praca jest wykonywana. Wśród czynników, które powodują stres i oddziałują niekorzystnie na samopoczucie psychiczne osób wykonujących pracę za pośrednictwem platform cyfrowych wymienia się najczęściej:

- niskie lub niesprawiedliwe wynagrodzenie,
- trudności z otrzymaniem przydziału pracy,
- długi czas oczekiwania na przydział pracy,
- niejasne zasady oceny, która wpływa na możliwość otrzymania pracy,
- ciągłe lub częste nadzorowanie pracy przez platformę,
- monotonne, nudne zadania,
- niezadowalający kontakt z platformą w razie problemów,
- duża presja czasu lub zbyt duża ilość pracy,
- wiele sytuacji powodujących stres,
- brak możliwości szkolenia i rozwoju,
- trudności z oddzieleniem pracy od życia prywatnego,
- ograniczony kontakt ze współpracownikami,
- duża konkurencja,
- długie godziny pracy wpływające na równowagę praca – życie prywatne.

*Według badań przeprowadzonych w 2024 roku w grupie osób wykonujących pracę platformową:*

- *66% z wykonujących pracę w terenie jest narażonych na sytuacje powodujące stres,*
- *47% ma na ograniczony kontakt ze współpracownikami,*
- *43% uważa, że wykonuje monotonne, nudne zadania;*
- *25% wskazuje na nadmierną intensywność pracy,*
- *70% za podstawową wadę pracy wykonywanej za pośrednictwem platform uważa niepewność dochodów,*

- *około połowa badanych wskazuje na niskie wynagrodzenie, długi czas oczekiwania na przydział pracy i dużą konkurencję oraz związane z tym trudności w otrzymaniu przydziału pracy.*

### **JAK OGRANICZYĆ RYZYKO?**

Zgodnie z dyrektywą w sprawie poprawy warunków pracy za pośrednictwem platform:

- platformy cyfrowe powinny oceniać ryzyko związane ze zautomatyzowanymi systemami monitorującymi i zautomatyzowanymi systemami decyzyjnymi dla bezpieczeństwa i zdrowia osób pracujących za ich pośrednictwem, w szczególności pod kątem ewentualnego ryzyka wypadków przy pracy oraz psychospołecznych i ergonomicznych czynników ryzyka, a także oceniać, czy istniejące obecnie rozwiązania w odpowiedni sposób ograniczają to ryzyko i wprowadzać odpowiednie środki zapobiegawcze i ochronne.
- platformy cyfrowe nie mogą stosować zautomatyzowanych systemów monitorujących lub zautomatyzowanych systemów decyzyjnych w sposób, który wywiera nadmierną presję na osób pracujących za ich pośrednictwem lub w inny sposób zagraża ich bezpieczeństwu oraz zdrowiu fizycznemu i psychicznemu,
- konieczne jest wprowadzenie środków chroniących osoby pracujące za pośrednictwem platform przed przemocą i molestowaniem i określenie zasad zgłaszania takich zagrożeń.

# CZYNNIKI RYZYKA W MATERIALNYM ŚRODOWISKU PRACY ZWIĄZANE Z RODZAJEM PRACY WYKONYWANEJ ZA POŚREDNICTWEM PLATFORM CYFROWYCH



Fot. Drazen Zigic/Freepik.com

## **PROBLEMY:**

Prace wykonywane przez pracowników platformowych nie różnią się od podobnych prac wykonywanych przez pracowników pozostających w tradycyjnych formach zatrudnienia. Sprawia to, że materialne środowisko pracy i występujące w nim zagrożenia związane z wykonywaniem tych prac są takie same.

W zależności od rodzaju wykonywanych prac pracownicy platformowi, przebywający „w terenie” mogą być narażeni na oddziaływanie różnorodnych czynników zagrożenia, takich jak: kontakt ze szkodliwymi substancjami chemicznymi (np. w przypadku osób sprzątających), hałas, wibracje czy pyły (np. podczas wykonywania napraw).

Osoby wykonujące prace związane z dostawami i prace transportowe są często narażone na wysokie lub niskie temperatury, wysiłek fizyczny, a także zwiększone ryzyko wypadku, na przykład podczas poruszania się lub przemieszczania różnego rodzaju pojazdami.

Praca platformowa oznacza pracę przy komputerze, a zagrożenia fizyczne z nią związane są podobne do tych, które występują u pracowników biurowych: długotrwałe przyjmowanie pozycji siedzącej, niewłaściwa pozycja przy pracy, wykonywanie przy obsłudze komputera powtarzalnych ruchów ramion, dłoni i nadgarstków czy też zmęczenie wzroku, np. wskutek nieodpowiedniego ustawienia ekranu komputera lub niewłaściwego oświetlenia. Jednak **pracownicy platformowi nie zawsze są w stanie ocenić zagrożenia dla zdrowia i bezpieczeństwa związane z wykonywaną pracą i często są nieświadomi tych zagrożeń.** W wielu przypadkach nie są oni o nich informowani, a także nie odbywają szkoleń w zakresie ochrony zdrowia i bezpieczeństwa w pracy. Dodatkowo pracownicy platformowi mogą być mniej doświadczeni w wykonywaniu określonych prac, gdyż są to najczęściej osoby młode, wykonujące pracę platformową nieregularnie. Istnieje więc obawa, że **pracownicy platformowi mogą być narażeni na większe ryzyko niż pracownicy wykonujący te same prace w tradycyjnych formach zatrudnienia.**

*Wśród osób wykonujących pracę za pośrednictwem platform cyfrowych uczestniczących w badaniach przeprowadzonych w 2024 roku:*

- *27% wyraża opinię, że warunki materialnego i psychospołecznego środowiska pracy platformowej mogą doprowadzić do pogorszenia stanu zdrowia,*
- *24% jest zdania, że podczas wykonywanej przez nich pracy platformowej łatwo ulec wypadkowi,*
- *22% uważa, że warunki bezpieczeństwa i higieny pracy platformowej są niezadowalające,*
- *25% otrzymuje informacje o zagrożeniach dla zdrowia i bezpieczeństwa związanych z wykonywaną pracą platformową.*

## JAK OGRANICZYĆ RYZYKO?

Zgodnie z dyrektywą w sprawie poprawy warunków pracy za pośrednictwem platform:

- platformy cyfrowe powinny oceniać ryzyko związane ze zautomatyzowanymi systemami monitorującymi i zautomatyzowanymi systemami decyzyjnymi dla ich bezpieczeństwa i zdrowia, w szczególności pod kątem ewentualnego ryzyka wypadków przy pracy oraz psychospołecznych i ergonomicznych czynników ryzyka, a także oceniać, czy istniejące obecnie rozwiązania w odpowiedni sposób ograniczają to ryzyko i wprowadzać odpowiednie środki zapobiegawcze i ochronne.
- platformy cyfrowe nie mogą stosować zautomatyzowanych systemów monitorujących lub zautomatyzowanych systemów decyzyjnych w sposób, który wywiera nadmierną presję na pracowników platform lub w inny sposób zagrażający ich bezpieczeństwu oraz zdrowiu fizycznemu i psychicznemu,
- konieczne jest wprowadzenie środków chroniących osoby pracujące za pośrednictwem platform przed przemocą i molestowaniem i określenie zasad zgłaszania takich zagrożeń.

<b>Czy wiesz?</b>	<ul style="list-style-type: none"><li>▪ <b><i>Co może zagrażać Twojemu zdrowiu i bezpieczeństwu podczas wykonywania pracy?</i></b></li><li>▪ <b><i>Co należy zrobić, aby ograniczyć szkodliwy wpływ pracy na zdrowie?</i></b></li><li>▪ <b><i>Co należy zrobić, aby zapobiec wypadkowi podczas wykonywania pracy?</i></b></li></ul>
-------------------	---

# ZMĘCZENIE ZWIĄZANE Z PRACĄ PLATFORMOWĄ



Fot. Freepik.com

## PROBLEMY:

Nadmierne zmęczenie wpływa na zwiększenie ryzyka wystąpienia wypadku przy pracy, powoduje kłopoty z pamięcią krótkotrwałą, zmniejsza zdolność do koncentracji, pogarsza koordynację ręka-oko, spowalnia refleks, wpływa na błędy w podejmowaniu decyzji i ocenie sytuacji oraz zauważalnie zmniejsza zdolność do angażowania się w skuteczną komunikację interpersonalną.

Nadmierne zmęczenie może być skutkiem między innymi:

- harmonogramów pracy, które ograniczają czas na fizyczną i psychiczną regenerację po pracy, poprzez np. wczesne godziny rozpoczęcia zmiany lub późne godziny jej zakończenia, krótkie przerwy między zmianami, zmiany wydłużone przez nadgodziny lub podwójne, niewystarczającą liczbę przerw na odpoczynek bez snu podczas zmiany;
- wymagań związanych z pracą, a w szczególności długotrwałą koncentracją, wykonywanie pracy powtarzalnej lub monotonnej lub wykonywanie pracy wymagającej ciągłego wysiłku fizycznego.

Objawy zmęczenia to w szczególności:

- spowolniona reakcja,
- trudność w koncentracji,
- senność, ziewanie, „mikrodrzemka” – krótkie, niekontrolowane zaśnięcie na kilka sekund,
- rozdrażnienie lub spadek motywacji.

### Jak zapobiegać nadmiernemu zmęczeniu?

**Osoba wykonująca pracę powinna:**

- **zaplanować przerwy (co najmniej 5-10 minut) w pracy: np.** po każdej godzinie intensywnej pracy (zwłaszcza związanej z prowadzeniem pojazdów);
- **unikać pracy dłuższej niż 12 godzin dziennie** (łącznie z czasem oczekiwania);
- **zapewnić sobie co najmniej 2 dni w tygodniu wolne od pracy;**
- **zapewnić sobie co najmniej 7 godzin snu na dobę;**
- **zadbać o odpowiednie nawodnienie organizmu i regularne jedzenie**  
– głód i odwodnienie zwiększają zmęczenie.

**Operatorzy platform powinni:**

- **wysłać przypomnienia o odpoczynku** przez aplikację (po określonej liczbie godzin aktywności);
- **monitorować długość pracy** i identyfikować osoby, które pracują nadmiernie długo;
- **zachęcać do przerw** bez ryzyka utraty zarobków czy negatywnego wpływu na ocenę;
- **szkolić pracowników** w zakresie wpływu zmęczenia na bezpieczeństwo;
- **nie nagradzać nieprzerwanej pracy przez wiele godzin.**

<b>Czy wiesz?</b>	<ul style="list-style-type: none"><li>▪ <b>Co świadczy o tym, że jesteś zmęczony?</b></li><li>▪ <b>Jak zapobiegać nadmiernemu zmęczeniu?</b></li></ul>
-------------------	--

## PODSUMOWANIE

Z przedstawionego materiału wynika, że praca wykonywana za pośrednictwem platform cyfrowych wiąże się z istotnymi i wielowymiarowymi zagrożeniami dla bezpieczeństwa i zdrowia pracujących, które w dużej mierze pozostają niedostatecznie rozpoznane i kontrolowane. Kluczowym problemem jest dominacja zarządzania algorytmicznego przy jednoczesnym braku przejrzystości, realnego nadzoru człowieka oraz skutecznych mechanizmów odwoławczych, co sprzyja stresowi, poczuciu braku kontroli i intensyfikacji pracy. Wyniki badań wskazują, że wielu pracujących nie otrzymuje podstawowych informacji o zasadach monitorowania, oceniania i podejmowania decyzji dotyczących ich pracy. Praca platformowa generuje także znaczące obciążenia psychospołeczne, wynikające z niepewności dochodów, presji czasu, izolacji i trudności w zachowaniu równowagi między życiem zawodowym a prywatnym. Dodatkowo zagrożenia fizyczne i zmęczenie zwiększają ryzyko wypadków. To wszystko jednoznacznie pokazuje potrzebę systemowej oceny ryzyka, wdrażania wymogów dyrektyw UE oraz wzmocnienia ochrony zdrowia i praw osób pracujących za pośrednictwem platform cyfrowych.